

### ***Les activités dirigées***

Les activités dites « dirigées » sont proposées à l'enfant et **non imposées**. Elles permettent une relation plus individuelle et privilégiée. L'adulte partage des émotions avec l'enfant et le valorise.

Les assistantes maternelles découvrent de nouvelles activités, de nouvelles idées de bricolages, du matériel exploitable avec le jeune enfant.

Même si l'adulte intervient d'avantage lors de ces activités, il ne fait pas à « la place » de l'enfant. Il joue là un rôle de guide, de soutien. L'important reste le plaisir que l'enfant prend à faire l'activité et l'adulte à l'accompagner.

Les activités peuvent être prédéfinies. Cependant cela ne signifie pas que l'activité prévue sera obligatoirement réalisée, l'objectif premier étant de favoriser l'enfant dans son développement et non de le contraindre à une réalisation.

La participation à ces matinées fait preuve d'une volonté d'investissement de la part de l'assistante maternelle dans l'accueil et l'accompagnement des enfants.

### ***Le rituel autour du livre***

À l'issue de l'activité dirigée, un temps autour du livre est proposé (lecture d'une histoire à voix haute ou découvertes de différents livres). Ce rituel permet éventuellement de clore la séance pour ceux qui souhaitent partir plus tôt afin de respecter le rythme de l'enfant.

### ***Les jeux libres***

Au cours des jeux libres, l'enfant expérimente ses capacités à faire seul, à se détacher de l'adulte et à être aussi plus autonome. Il découvre de nouveaux jeux, un nouvel espace et se confronte aux autres enfants avec lesquels il doit composer pour obtenir un jeu qui lui fait envie ou attendre à son tour. L'enfant joue sous l'œil vigilant de l'adulte qui le soutient par le regard, le rassure par sa présence.

### ***Le rituel de rangement***

Avant leur départ, les enfants et les adultes participent au rangement du matériel.

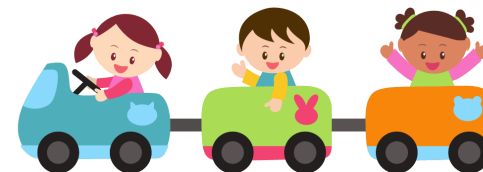
*Annuellement, un point se fera sur la mise en place de ces matinées afin d'échanger sur ce qui s'est déroulé dans l'année.*

*Ce moment de dialogue sera l'occasion de faire évoluer ces matinées et de ce fait ce projet pédagogique en fonction de vos observations.*

***Carole RAYMOND, Responsable du relais***

**RAM de la Croix Gardianne** - Avenue du Grand Mail - Résidence de la Croix Gardianne  
30800 Saint Gilles Tel 04 66 26 38 82 [ramcroixgardianne@orange.fr](mailto:ramcroixgardianne@orange.fr)

# **RAM de la Croix Gardianne**



## ***Projet pédagogique des ateliers d'éveil***

L'une des missions du Relais Assistants Maternels est de contribuer à la professionnalisation de l'accueil individuel; la responsable du relais répond à cet objectif, en organisant des temps d'accueil collectif.

Chaque semaine, sous forme d'ateliers d'éveil, sont réunis assistants maternels et enfants au RAM: temps de rencontres et d'échanges professionnels pour les assistants maternels, et temps qui contribuent à l'éveil et à l'apprentissage à la vie sociale pour les enfants.

Ce projet pédagogique permet de donner du sens aux activités proposées, de poser un cadre sur ces temps et ainsi de déterminer les choix et les priorités éducatives lors des rencontres.

## Les objectifs et intérêts des temps d'accueil

### Pour les assistantes maternelles

Pouvoir proposer aux enfants des activités favorisant l'éveil et le développement psychomoteur qui ne peuvent être réalisées au domicile (parcours moteur, découverte d'autres jeux ...),  
Accompagner l'enfant dans ses découvertes sans aucune obligation ou contrainte dans sa participation ou dans le résultat attendu.  
Se rencontrer et rompre l'isolement,  
Développer une entraide, une solidarité, tisser des liens, apprendre à se connaître,  
Pouvoir échanger autour de difficultés rencontrées au quotidien,  
Pouvoir s'enrichir des pratiques de chacune par l'échange d'idées, d'activités et de méthodes de travail,  
Partager un moment de plaisir et de convivialité,  
S'intégrer à un groupe et intégrer de nouveaux membres,  
S'investir dans le déroulement des temps collectifs,  
Emprunter de la documentation pour s'informer  
Valoriser la profession  
Faire de ce temps un moment ressource, propice aux rencontres et aux échanges éducatifs  
Favoriser la réflexion sur le positionnement de l'adulte vis-à-vis des enfants

### Pour les enfants

Favoriser leur socialisation, par la rencontre avec d'autres enfants et ainsi les préparer en douceur à la collectivité, à l'école pour les plus âgés...  
Favoriser l'éveil, la découverte de nouvelles expériences dans un lieu adapté et approprié à leurs besoins,  
Respecter leur rythme et de leur développement,  
Cet espace permet aussi de prendre le temps d'observer l'enfant :  
- Observation des enfants accueillis par l'intermédiaire du jeu et des activités.  
- Observation de leurs acquisitions et de leur comportement social.

### Pour les parents

Permettre à leur enfant de créer des liens et les préparer à la vie en collectivité  
Permettre l'éveil de leur enfant  
Garantir la professionnalisation de leur assistante maternelle  
Apporter une ouverture vers l'extérieur de leur assistante maternelle,  
Apporter « un plus » par rapport à ce que leur assistante maternelle peut proposer à leur enfant à son domicile,  
Favoriser des rencontres avec l'ensemble des assistantes maternelles,  
Permettre de découvrir le fonctionnement des animations ainsi que les différentes sources d'éveil proposer à leur enfant.



### Pour l'animatrice

Favoriser l'échange et la réflexion sur le positionnement et les actions de l'adulte envers l'enfant  
Proposer un lieu de bien-être et de rencontres,  
Créer des liens avec les assistantes maternelles et les parents,  
Accompagner les assistantes maternelles, leur apporter une écoute active,  
Proposer des activités riches et variées, adaptées aux jeunes enfants avec le matériel nécessaire,  
Garantir un accueil de qualité, de sécurité et le bon déroulement général de ces temps  
Garantir le respect des règles établies avec les assistantes maternelles pour le bon fonctionnement des rencontres,  
Développer le RAM comme un lieu de ressources auprès des assistantes maternelles et des parents.



## Le déroulement d'une séance

Une séance s'organise sur deux heures. Son déroulement permet des arrivées et des départs échelonnés, afin de respecter le rythme de chaque enfant. Toutefois, il est conseillé d'être présent de 9h30 à 10h30, sinon il est plus difficile pour l'enfant et l'assistante maternelle d'entrer dans un groupe déjà formé et de prendre ses marques dans une séance d'animation en cours.

### L'accueil

Pendant ce temps d'accueil, différents jeux sont à disposition des enfants (jeux d'encastres autour de la table ou jeux libres) pour leur permettre de prendre leurs marques avant de commencer la séance et ainsi de pouvoir s'investir progressivement.  
Une collation (eau et biscuit) sera proposée aux enfants pendant ce temps d'accueil ainsi qu'un café aux adultes.  
Ce moment convivial permet aux adultes de pouvoir échanger entre eux, de pouvoir raconter la semaine passée avec les enfants et les moments vécus avec eux.

Chaque adulte est conscient que durant ces temps de paroles :

- il ne parle pas d'un enfant comme s'il n'était pas présent
- il se doit de veiller au bien être de tous les enfants
- il rassure, respecte les rythmes de chaque enfant.

Lorsque ce temps « d'accueil café » pour échanger sera terminé, l'activité dirigée sera proposée aux enfants.